

ZTE

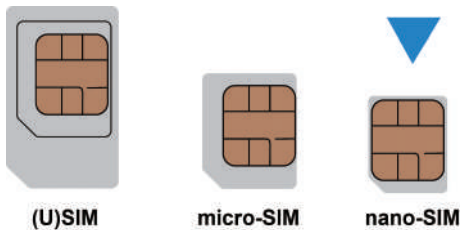
MC801A

Kurzanleitung

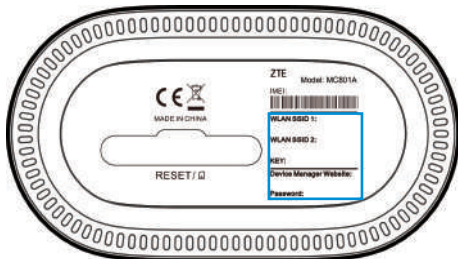
Erste Schritte mit Ihrem Gerät

1. Vorbereiten

- Eine gültige nano-SIM-Karte.

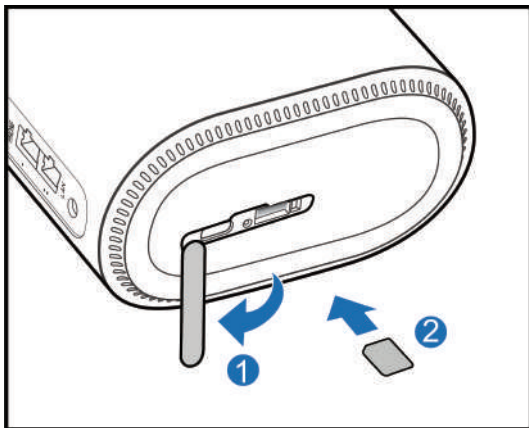


- Die Zugangsdaten entnehmen Sie dem Geräteaufkleber.



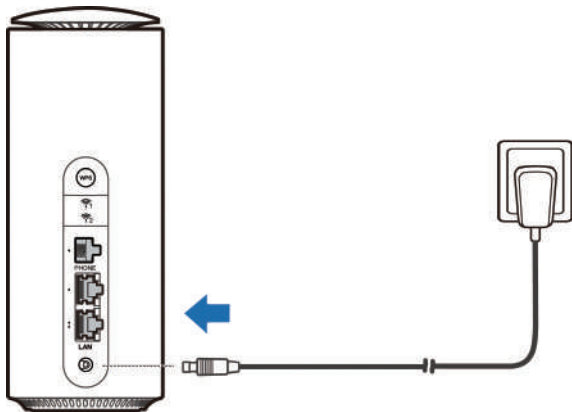
2. nano-SIM-Karte einlegen

Öffnen Sie die Steckplatzabdeckung an der Unterseite des Geräts und legen Sie die nano-SIM-Karte ein.



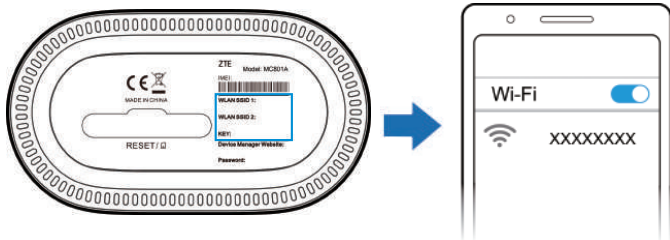
3. Gerät einschalten

Schließen Sie das Netzteil an das Gerät an. Das Gerät wird dann eingeschaltet und stellt automatisch eine Verbindung mit dem Internet her.

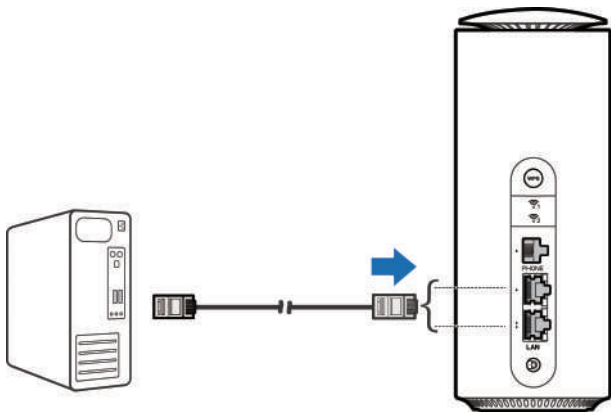


4. Internetzugriff

- **WLAN:** Entnehmen Sie die Standard-SSID und das Standardkennwort dem Geräteaufkleber, stellen Sie mit Ihrem mobilen Gerät eine Verbindung mit dem WLAN-Netzwerk her und greifen Sie dann auf das Internet zu.



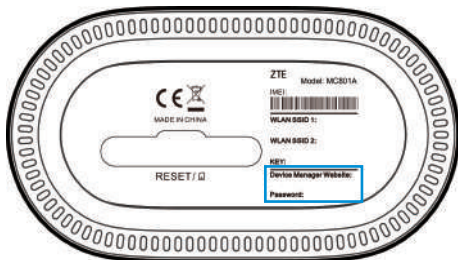
- **Netzwerkkabel (RJ45):** Stellen Sie über LAN-Anschlüsse eine Verbindung mit dem Computer her, und greifen Sie dann auf das Internet zu.



5. Ändern der Geräteeinstellungen

Sie können die Geräteeinstellungen ändern, indem Sie sich bei der Router-Konfigurationswebseite anmelden.

1. Die standardmäßige IP-Adresse der *Device Manager-Website* und *das Kennwort entnehmen Sie dem Geräteaufkleber.*



2. Starten Sie den Internetbrowser und geben Sie die IP-Adresse der *Device Manager-Website* in der Adressleiste ein.
3. Das Kennwort eingeben und **Anmelden** anklicken.
4. Nachdem die Router-Konfigurationswebseite geöffnet wurde, können Sie die WLAN-SSID, das Kennwort oder andere Einstellungen ändern.

ZTELink-App verwenden

Die ZTELink-App ist eine schnelle und einfache Methode, um Ihr Gerät zu verwalten.

1. Scannen Sie den entsprechenden QR-Code, um die ZTELink-App herunterzuladen.



2. Verbinden Sie Ihr Smartphone oder Tablet über WLAN mit Ihrem Gerät.
3. Führen Sie die ZTELink-App aus, und verwenden Sie das auf dem Aufkleber gedruckte Standardkennwort, um sich bei der ZTELink-App anzumelden.

WLAN-Repeater Funktion

Ihr Gerät unterstützt die Internet-WLAN-Funktion und Sie können diese Funktion verwenden, um Ihr vorhandenes WLAN-Netzwerk zu erweitern.

1. Melden Sie sich bei der Router-Konfigurationsseite an.
2. Wählen Sie WLAN **Einstellungen** > **WLAN-Repeater**.
3. Legen Sie den Internet-WLAN-Switch auf **Aktivieren** fest, und klicken Sie auf **Übernehmen**.
4. Stellen Sie eine Verbindung mit dem WLAN-Hotspot her.
Die folgenden beiden Methoden stehen zur Verfügung.
 - ▶ Wählen Sie einen im Bereich „WLAN-Hotspot“ aufgeführten WLAN-Hotspot aus, und klicken Sie auf **Verbinden**. Geben Sie ein **Kennwort** im Textfeld Kennwort ein, und klicken Sie auf **Ja**.
 - ▶ Klicken Sie auf **Netzwerk hinzufügen**, geben Sie die Informationen zum WLAN-Hotspot im Bereich „WLAN-Hotspot hinzufügen“ ein, und klicken Sie auf **Übernehmen**. Klicken Sie auf den WLAN-Hotspot, den Sie hinzugefügt haben, und klicken Sie dann auf **Verbinden**.
5. Wenn das Gerät erfolgreich mit dem WLAN-Hotspot verbunden wurde, können Sie auf das Internet zugreifen.

Bridgemode

Ihr Gerät unterstützt den Bridgemode, und Sie können diesen Dienst von Ihrem Dienstanbieter verwenden, um auf das Internet zuzugreifen.

1. Verbinden Sie Ihr Gerät zuerst mit dem Internet.
2. Melden Sie sich bei der Router-Konfigurationswebseite an.
3. Ändern Sie den Betriebsmodus in **Bridge-Modus**.
4. Verbinden Sie den Computer oder einen anderen kabelgebundenen Client mit dem LAN-Anschluss1. Dann kann der Client die IP-Adresse vom WAN-DHCP-Host abrufen und direkt mit dem Internet verbunden werden.



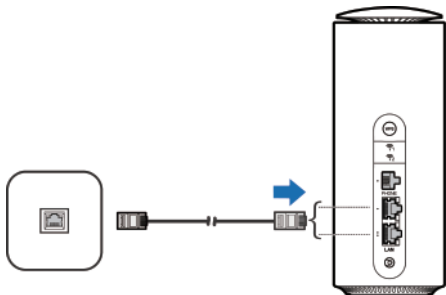
HINWEIS:

Der mit dem LAN-Anschluss2 verbundene kabelgebundene Client oder die per WLAN verbundenen Clients können nicht auf das Internet zugreifen, aber sie können miteinander kommunizieren. Wenn Sie den Bridgemode ändern möchten, können Sie diesen Client für die Anmeldung bei der Konfigurationsseite zur Änderung des Modus verwenden.

Kabelbreitbandmodus

Ihr Gerät unterstützt den Kabelbreitbandmodus, und Sie können diesen Dienst von Ihrem Dienstanbieter verwenden, um auf das Internet zuzugreifen.

1. Verbinden Sie einen der beiden LAN-Anschlüsse und den Breitbanddienst-Netzwerkanschluss mit einem Netzwerkkabel.
2. Melden Sie sich bei der Router-Konfigurationswebseite an.
3. Ändern Sie den Betriebsmodus in **Kabelbreitbandmodus**.
4. Stellen Sie die von Ihrem Dienstanbieter erhaltenen detaillierten Parameter ein.
5. Verwenden Sie Ihre Clients, um auf das Internet zuzugreifen.

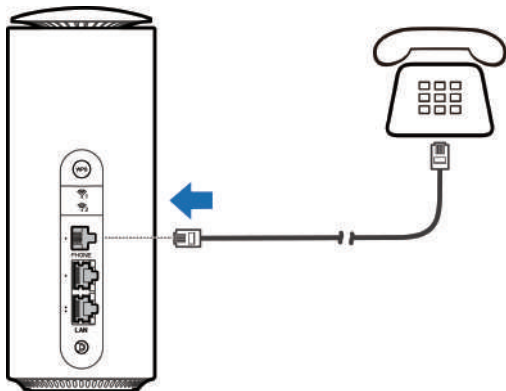


Telefon

Ihr Gerät unterstützt die Telefonfunktion. Bevor Sie die Telefonfunktion nutzen, schließen Sie das Telefon an, und legen Sie die nano-SIM-Karte ein.

So tätigen Sie einen Anruf:

1. Nehmen Sie das Telefon auf.
2. Wählen Sie die Telefonnummer.
3. Warten Sie, bis Sie mit dem Teilnehmer verbunden wurden.

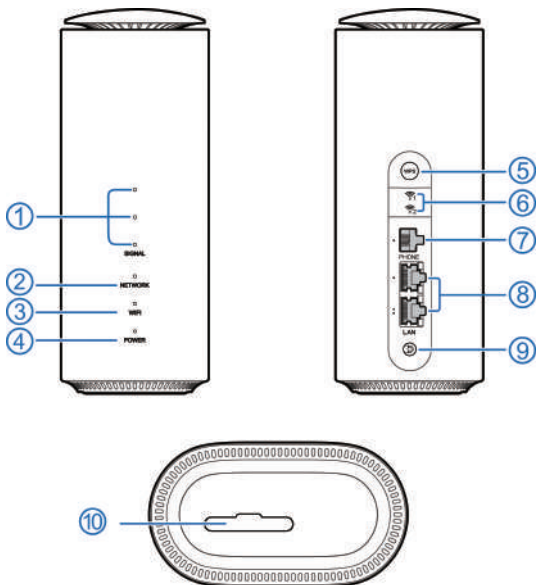


WPS

Das Gerät unterstützt die WPS-Funktion. Mit dieser Funktion kann die Verbindung zwischen einem Client und dem Gerät hergestellt werden.

1. Drücken Sie die **WPS**-Taste auf Ihrem Gerät, um die WPS-Funktion zu aktivieren. Die WLAN-Anzeige blinkt.
2. Aktivieren Sie die WPS-Funktion auf dem Client.
3. Folgen Sie den Eingabeaufforderungen des Systems auf Ihrem Client, um die Verbindung herzustellen.

Leuchtanzeigen und Schnittstellen



1. SIGNAL (Drei Lichter)	<p>Ein: Drei Lichter zeigen die Signalstärke. Mehr Lichter bedeuten ein besseres Signal.</p> <p>Aus: Kein Signal vorhanden oder keine nano-SIM-Karte eingelegt.</p>
2. NETZWERK	<p>Rot: Das Gerät ist eingeschaltet, aber nicht im Mobilfunknetzwerk registriert.</p> <p>Durchgehend blau: Das Gerät ist im 3G-/4G-Mobilfunknetz registriert oder verbunden.</p> <p>Durchgehend weiß: Das Gerät ist im 5G-Netzwerk registriert oder verbunden.</p>
3. WLAN	<p>Ein: WLAN funktioniert normal.</p> <p>Blinken: WPS wird aktiviert.</p> <p>Aus: WLAN ist ausgeschaltet.</p>
4. EIN/AUS-TASTE	<p>Ein: Das Gerät ist eingeschaltet.</p> <p>Aus: Das Gerät ist ausgeschaltet.</p>
5. WPS-Taste	<p>Drücken Sie diese Taste, um die WPS-Funktion zu aktivieren.</p> <p>Halten Sie sie etwa 10 Sekunden lang gedrückt, um das Gerät auszuschalten, und halten Sie sie dann etwa 2 Sekunden lang gedrückt, um das Gerät einzuschalten.</p>
6. Externer Antennenanschluss	<p>Schließen Sie externe Antennen an.</p>
7. Telefonanschluss	<p>Schließen Sie ein Telefon an.</p>

8. LAN-Anschlüsse	LAN1-Anschluss: Stellen Sie im Kabelbreitbandmodus eine Verbindung zum WAN her. LAN2-Anschluss: Stellen Sie eine Verbindung mit einem PC her.
9. Stromanschluss	Schließen Sie das Netzteil an.
10. nano-SIM-Kartensteckplatz und Öffnung mit Reset-Taste	Legen Sie die nano-SIM-Karte ein. Öffnung mit Reset-Taste: Halten Sie die Taste etwa 3 Sekunden lang gedrückt, um Ihr Gerät auf die Werkseinstellungen zurückzusetzen.

Fehlerbehebung

Internetbezogene Probleme

Symptome	Mögliche Probleme/Lösungen
Überhaupt kein Zugang zum Internet.	<ul style="list-style-type: none"> • Bitte die Konfigurationseinstellungen überprüfen. • Bitte ein bis zwei Minuten warten, bis der Router initialisiert ist. • Die Netzwerkanzeigen überprüfen.
Die Übertragungsrate beim Hochladen und Herunterladen ist sehr gering.	Die Geschwindigkeit hängt von der Signalstärke ab. Die Signalstärke und den Netzwerktyp überprüfen.

Symptome	Mögliche Probleme/Lösungen
Ich kann die Router-Konfigurationswebseite nicht aufrufen.	<ul style="list-style-type: none"> • Die richtige IP-Adresse eingeben. Das standardmäßige IP-Adresse entnehmen Sie dem Geräteaufkleber. • Nur einen Netzwerkadapter für den Computer verwenden. • Verwenden Sie keinen Proxyserver.
Die WLAN-Verbindung zwischen Gerät und Client kann nicht hergestellt werden.	<ul style="list-style-type: none"> • Vergewissern Sie sich, dass die WLAN-Funktion aktiv ist. • Die Netzwerkliste aktualisieren und die richtige SSID wählen. • Die IP-Adresse überprüfen, um zu gewährleisten, dass dem Client IP-Adressen über die Einstellungen des Internetprotokolls (TCP/IP) automatisch zugewiesen werden. • Zum Herstellen einer Verbindung mit dem Gerät den richtigen Netzwerkschlüssel (WLAN-Passwort) eingeben.

Telefoniebezogene Probleme

Symptome	Mögliche Probleme/Lösungen
Es ertönt kein Freizeichen.	Nach Einschalten des Routers bitte ein bis zwei Minuten warten. Bei schwacher Anzeige für Signalstärke ist der Funkempfang schlecht. Die Position des Routers ändern.
Bei Abnehmen des Telefons erscheint sofort eine Eingabeaufforderung/ Benachrichtigung/Ankündigung.	Sicherstellen, dass die nano-SIM-Karte korrekt eingelegt ist und die PIN eingegeben wurde. Falls die falsche PIN eingegeben wurde, nach Aufforderung die PUK eingeben.
Bei Abheben des Telefons sind Rauschen oder Verzerrungen zu hören.	<ul style="list-style-type: none">• Alle elektrischen Geräte entfernen, die sich zu dicht am Telefon oder dem Gerät befinden.• Das Kabel oder das Telefon sind eventuell fehlerhaft.
Bei Abheben des Telefons ertönt sofort ein schnelles Besetztzeichen.	<ul style="list-style-type: none">• Bitte auflegen und erneut abheben.• Wenden Sie sich an Ihren Serviceprovider.
Nach Eingeben der letzten Ziffer ist nichts zu hören/herrscht Stille.	Nach Abschluss des Wahlvorgangs die Taste # betätigen oder vier bis acht Sekunden auf den Verbindungsaufbau warten.

Sonstige

Symptome	Mögliche Probleme/Lösungen
Die Anzeige für die Signalstärke leuchtet nicht.	Dies deutet auf schlechten Empfang hin. Versuchen Sie, das Gerät an einen anderen Standort in der Nähe des Fensters zu bewegen.
Probleme mit den Kennwörtern.	<ul style="list-style-type: none">• Das Standardkennwort für die WLAN-Verbindung und das Standardkennwort der Router-Konfigurationswebseite entnehmen Sie dem Geräteaufkleber.• Wenn Sie die Kennwörter geändert und anschließend vergessen haben, müssen Sie das Gerät auf die Werkseinstellungen zurücksetzen.

Weiterführende Hilfe

Auf die folgenden Arten können Sie Hilfe zu Ihrem Produkt erhalten:

- Senden Sie eine E-Mail an **mobile@zte.com.cn**
- Besuchen Sie **<https://www.ztedevices.com>**

RECHTLICHE INFORMATIONEN

Copyright © 2022 ZTE CORPORATION.

Alle Rechte vorbehalten.

Dieses Benutzerhandbuch darf ohne die vorherige schriftliche Zustimmung der ZTE Corporation weder ganz noch in Auszügen zitiert, vervielfältigt, übersetzt oder in jedweder Form und unter Verwendung jedweder Mittel, seien es elektronische oder mechanische, inklusive der Erstellung von Fotokopien und Mikrofilmen, verwendet werden.

Hinweis

Die ZTE Corporation behält sich das Recht vor, Druckfehler und technische Änderungen in dieser Anleitung ohne Vorankündigung zu korrigieren oder zu aktualisieren.

Haftungsausschluss

Die in dieser Anleitung verwendeten Bilder und Screenshots können vom tatsächlichen Produkt abweichen. Inhalte in diesem Handbuch können vom tatsächlichen Produkt oder der Software abweichen.

Marken

ZTE und die ZTE-Logos sind eingetragene Warenzeichen der ZTE Corporation.

Sonstige eingetragene Warenzeichen und Handelsnamen sind Eigentum ihrer jeweiligen Inhaber.

Version-Nr.: R1.0

Warnung und Hinweis

Sicherheitsvorkehrungen

- Manche elektronischen Geräte sind anfällig für elektromagnetische Störungen. Das Gerät möglichst weit entfernt von Fernsehern, Radios und anderen elektronischen Geräten aufstellen, um elektromagnetische Störungen zu vermeiden.
- Das Gerät kann die Funktion von medizinischen Geräten wie Hörgeräten oder Herzschrittmachern beeinträchtigen. Wenden Sie sich vor dem Einsatz des Geräts an einen Arzt oder den Hersteller Ihres medizinischen Geräts.
- Bitte halten Sie mindestens 20 Zentimeter Abstand von Ihrem Gerät.
- Verwenden Sie Ihr Gerät nicht in gefährlichen Umgebungen wie Ölhäfen oder Chemiefabriken, in denen explosive Gase oder explosive Produkte verarbeitet werden.
- Verwenden Sie ausschließlich Original-Zubehör oder von ZTE autorisiertes Zubehör. Nicht autorisiertes Zubehör kann die Leistung des Geräts beeinträchtigen, das Gerät beschädigen oder Sie in Gefahr bringen.

- Versuchen Sie nicht, das Gerät zu zerlegen. Es enthält keine Bauteile, die vom Benutzer gewartet werden können.
- Lassen Sie das Gerät und sein Zubehör niemals mit Flüssigkeiten oder Feuchtigkeit in Berührung kommen. Tauchen Sie das Gerät nicht in Flüssigkeiten.
- Legen Sie keine Objekte auf dem Gerät ab. Das Gerät kann sonst zu heiß werden.
- Das Gerät benötigt ausreichende Belüftung.
- Setzen Sie das Gerät nicht der direkten Sonneneinstrahlung aus, und lagern Sie es nicht an heißen Orten. Hohe Temperaturen verkürzen die Lebensdauer elektronischer Geräte.
- Lassen Sie keine Kinder mit dem Gerät und dem Netzstecker spielen.
- Das Gerät ist nur für den Gebrauch in Innenbereichen bestimmt. Verwenden Sie das Gerät nicht im Freien.
- Zubehör mit Steckverbindung sollte sich bei Betrieb in der Nähe des Netzanschlusses befinden und leicht zugänglich sein.

Reinigen und Warten

- Verwenden Sie zur Reinigung der Karte ein antistatisches Tuch. Keine chemischen oder scheuernden Reinigungsmittel verwenden, da diese das Kunststoffgehäuse beschädigen. Schalten Sie Ihr Gerät aus, bevor Sie es reinigen.
- Verwenden Sie das Gerät innerhalb des Temperaturbereichs von -20 °C bis $+55\text{ °C}$; der Temperaturbereich für die Lagerung liegt zwischen -40 °C und $+70\text{ °C}$. Luftfeuchtigkeit: 5 % bis 95 %.
- Verwenden Sie Ihr Gerät nicht während eines Gewitters. Ziehen Sie den Netzstecker aus der Steckdose.

Eingeschränkte Garantie

Diese Garantie deckt keine durch die folgenden Ursachen hervorgerufenen Defekte oder Fehlleistungen des Geräts ab:

- i. Reguläre Abnutzungserscheinungen.
- ii. Nichtbefolgung der von ZTE bereitgestellten Installations-, Betriebs- und Wartungsanleitungen durch den Endbenutzer.
- iii. Unsachgemäßer Umgang, unsachgemäße Verwendung, Nachlässigkeit oder unsachgemäße Installation, Zerlegung, Wartung oder fehlerhafte Bedienung des Produkts durch den Endbenutzer.

- iv. Änderungen oder Reparaturen, die nicht durch ZTE oder durch ZTE zertifiziertes Personal vorgenommen wurden.
- v. Stromausfälle, Spannungsstöße, Brände, Überschwemmungen, Unfälle und Handlungen Dritter oder andere Ereignisse, auf die ZTE keinen Einfluss hat.
- vi. Verwendung von Produkten von Drittanbietern bzw. Verwendung des Produkts in Kombination mit Produkten von Drittanbietern, wenn die auftretenden Fehler auf eine solche Verwendung zurückzuführen sind.
- vii. Jedwede andere Fehlerquelle, die auf die Verwendung des Produkts für nicht vorgesehene Verwendungszwecke zurückzuführen ist.

Unter den oben beschriebenen Umständen haben Endbenutzer keinerlei Recht, ein ZTE-Produkt zurückzuweisen, zurückzugeben, oder eine Rückerstattung für ein solches Produkt zu erhalten.

Diese Garantie stellt für Endbenutzer das einzige Rechtsmittel und für ZTE die einzige Haftbarkeit zu defekten oder fehlerhaften Produkten dar. Sie gilt anstelle aller anderen ausdrücklichen, stillschweigenden oder gesetzlichen Garantien, u. a. der stillschweigenden Garantien der Marktgängigkeit und der Eignung für einen bestimmten Zweck, sofern dies nicht durch Gesetze anders bestimmt ist.

Haftungsbeschränkung

ZTE kann für keinerlei Gewinnverluste oder indirekte, besondere, anfallende oder Folgeschäden haftbar gemacht werden, die auf der Verwendung dieses Produkts beruhen oder sich im Zusammenhang mit dieser Verwendung ergeben, unabhängig davon, ob ZTE über die Möglichkeit solcher Schäden informiert wurde, davon wusste oder davon hätte wissen sollen, einschließlich, jedoch nicht darauf beschränkt, verlorene Profite, Geschäftsausfälle, Kapitalkosten, Kosten, die durch Austauschdienste oder -produkte entstehen, sowie alle auf Betriebsausfällen basierenden Kosten.

Hochfrequenzbelastung

Dieses Gerät entspricht den CE-Vorgaben zu Strahlungsbelastung in nicht kontrollierter Umgebung. Dieses Gerät muss mit einem Mindestabstand von 20 cm zwischen Strahlungsquelle und Personen installiert und betrieben werden.

Technische Angaben

Dieses Funkgerät verwendet die folgenden Frequenzbänder und die maximale Radiofrequenzenergie.



HINWEIS:

Die Leistung sämtlicher Produkte von ZTE entspricht den vorgegebenen Grenzwerten der Europäischen Union. Die vom Produkt unterstützten Frequenzbereiche sind modellabhängig.

UMTS BAND 1/2/5/8: 24 dBm

LTE BAND 1/3/7/8/20/28/38/42: 23 dBm

5G NSA: n78/n40/n1: 23 dBm

5G SA: n78/n1/n3/n7/n8/n20/n28: 23 dBm

802.11a/b/g/n/ac/ax: 2.4GHz Band < 20 dBm

5GHz Band < 23 dBm

CE-Warnung:

Sachgemäße Verwendung

Wie in diesem Handbuch beschrieben, kann Ihr Gerät nur an den dafür geeigneten Standorten verwendet werden. Bitte den Antennenbereich des Geräts wenn möglich nicht berühren.

Entsorgung von Altgeräten



1. Mit dem Symbol eines durchgestrichenen Mülleimers versehene Produkte erfüllen die europäische Richtlinie 2012/19/EU.
2. Sämtliche elektrischen und elektronischen Produkte müssen gesondert vom Hausmüll entsorgt werden. Sie müssen bei den von der jeweiligen Kommune dafür eingerichteten Sammelstellen abgegeben werden.
3. Das ordnungsgemäße Entsorgen von Altgeräten trägt dazu bei, negative Folgen für Umwelt und Gesundheit zu verhindern.

Bitte senden Sie für auf der WEEE-Richtlinie basierende Recycling-Informationen zum vorliegenden Produkt eine E-Mail an weee@zte.com.cn.

EU-KONFORMITÄTSERKLÄRUNG



Die ZTE Corporation erklärt hiermit, dass das Funkgerät Typ ZTE MC801A den Vorgaben der Richtlinie 2014/53/EU entspricht.

Der vollständige Text der EU-Konformitätserklärung ist unter der folgenden Internetadresse verfügbar: <https://certification.ztedevices.com>

Dieses Gerät ist im Frequenzbereich zwischen 5150 und 5350 MHz auf die Verwendung im Innenbereich beschränkt.

	AT	BE	BG	HR	CY	CZ	DK
	EE	FI	FR	DE	EL	HU	IE
	IT	LV	LT	LU	MT	NL	PL
	PT	RO	SK	SI	ES	SE	UK(NI)

ZTE CORPORATION

NO. 55, Hi-tech Road South, Shenzhen, V.R.China

Postleitzahl: 518057